

# 2009 韓国現地研修ツアー

《研修期間：2009年11月10日（火）～14日（土）》

## 参加者アンケート回答結果

2009韓国現地研修ツアー（成田発）

日次	月日 (曜日)	地 名	現 地 時 刻	交通機関	日 程	食 事		
						朝	昼	夕
1	11/10 (火)	東京(成田)発 ソウル(仁川)着 高 揚 ホテル着(水原)	9:50 12:35 15:00	JL951 専用バス	空路、ソウル(仁川空港)へ 着後、高陽で農家視察(バラ、鉢物栽培) その後、ホテルへ 《水原ノホテルイビスアンバサダー泊》	—	—	○
2	11/11 (水)	ホテル出発 水 原 ↓ 礼山郡 ↓ ホテル着	8:30 9:30 12:30 15:00~ 16:30 20:00	専用バス	国立園芸特作科学院(水原、旧園芸研究所) でのセミナー及び研究施設視察 韓国施設園芸メーカー訪問 夕食を済ませてからホテルへ 《金鳥山道立公園ノホテルグモサン泊》	○	○	○
3	11/12 (木)	ホテル出発 ↓ 亀 尾 ↓ 晋 州 ↓ ホテル着(晋州)	6:30 9:30 11:30 15:30 18:00	専用バス	直指寺観光(食事前、希望者のみ) 亀尾園芸輸出公社視察 (菊の養液土耕栽培 25,000坪) 亀尾で農家視察(パプリカ栽培) 高設イチゴハウス視察 《晋州ノ晋州東邦観光ホテル泊》	○	○	○
4	11/13 (金)	ホテル出発 晋 州 ↓ 釜 山 ↓ ホテル着(釜山) ホテル出発	6:30 9:00 15:30	専用バス	朝市散策(食事前、希望者のみ) 慶尚南道農業技術院の訪問 晋州で農家視察 (イチゴ、トマト、パプリカ、育苗センター等) 施設園芸試験場視察 《釜山ノ釜山ロッテホテル泊》	○	○	×
5	11/14 (土)	釜山発 東京(成田)着	14:20 16:10	JL958 専用バス	出発まで釜山市内観光 (龍頭山公園・チャガル市場・国際市場) 韓国食料品店立ち寄り後空港へ 空路、帰国の途へ 着後、通関後、解散	○	—	—

<利用予定航空会社> JL: 日本航空



1泊目 水原泊

2泊目 金鳥山泊

3泊目 晋州泊

4泊目 釜山泊

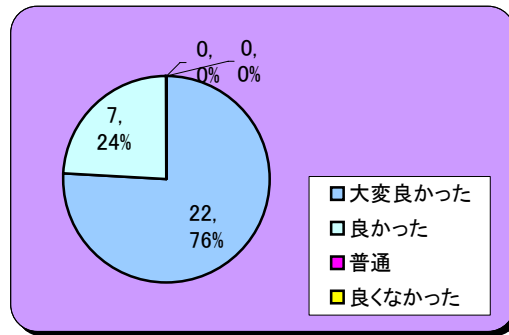


旅行企画・主催：社団法人 日本施設園芸協会

## ●『2009韓国現地研修ツアー』参加者アンケート回答結果

【問1】 今回の「2009 韓国現地研修ツアー」に参加して全体の感想は、いかがですか？

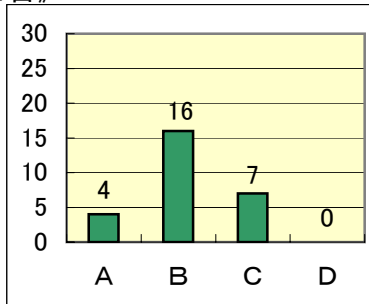
- 大変良かった
- 良かった
- 普通
- 良くなかった



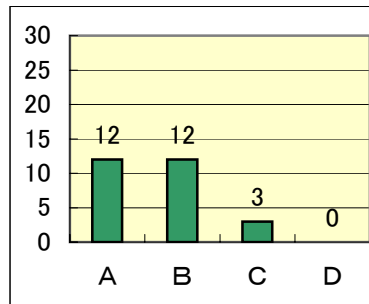
※ツアー参加者35名の内、アンケート回収29名(回収率:83%)  
(内、2名は2日目より参加)

【問2】 各視察先について、視察先対象として評価(\*A~D記入)をお尋ねします。  
評価基準:A:大変良かった、B:良かった、C:普通、D:良くなかった

《1日目》

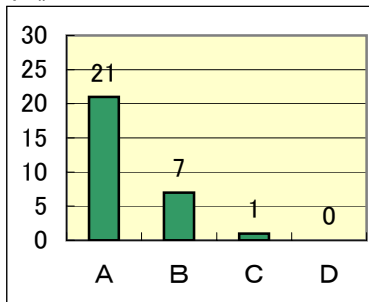


●高陽市での農家視察(鉢物栽培)

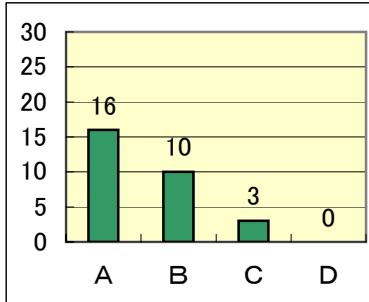


●高陽市での農家視察(小型鉢花栽培)

《2日目》

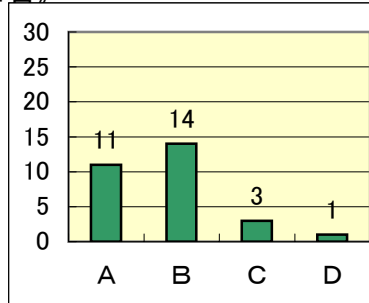


●農村振興庁国立園芸特作科学院

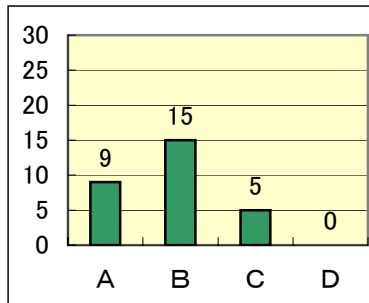


●(株)グリーンプラス(施設園芸メーカー)

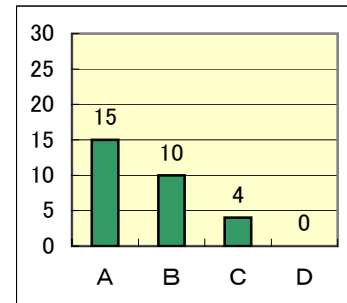
《3日目》



●亀尾園芸輸出公社(菊栽培)

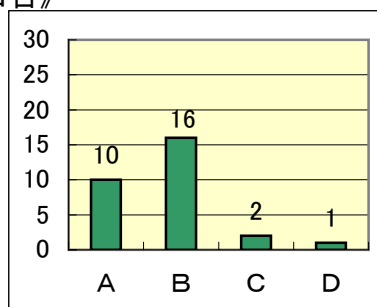


●(有)亀尾園芸農団(パプリカ栽培)

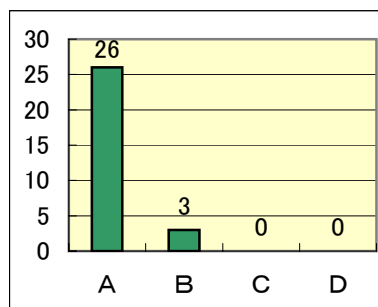


●杜山農場(イチゴ高設栽培)

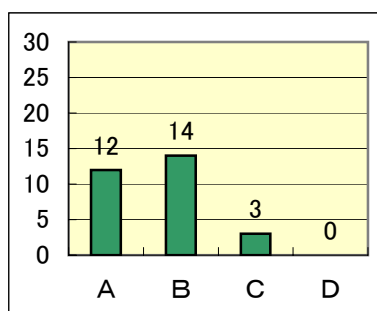
《4日目》



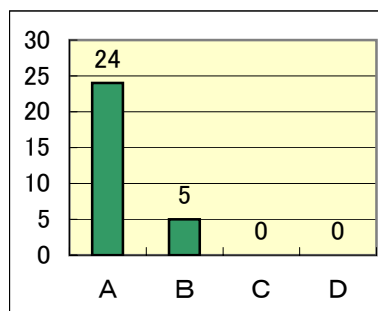
●Well-being green イチゴ農場



●慶尚南道農業技術院



●姜 宗錫 トマト農場



●農村振興庁国立園芸特作科学院

【問3】 視察先のどのような点が参考になりましたか？  
あるいは、どのような点が有意義でなかったですか？  
それぞれ、具体的な理由をお聞かせください。

\*「参考になった点」……（\* 回答内容全文掲載）

- ・ 韓国の今後大規模化する農業施設に関し、  
「ローコストで施設整備をしながらも高生産性を追及する方針」  
「慶尚南道農業技術院などの農業者育成支援」などが大変参考になった。  
又、彼らの目線の先に必ず日本が存在しており、今後の日本の施設園芸も大きな変革を遂げねば世界に通用しなくなると実感できた。
- ・ 韓国の農業の姿勢が良くわかった。国策としての農業が、日本にせまる時期が早い時期に来ると思いました。その時に日本の農業に打つ手があるのか、大変不安に感じた。
- ・ 低コストな資材を使用した、部品、ハウスペンチ等、今後の開発に役に立ちそうです。  
イチゴの品種など、もっとゆっくり視察したかったです。出来れば、新品種をもう少しゆっくり見学したかったです。
- ・ 施設レベル・栽培技術もほぼ日本と変わらないと思われた。  
国・県で施設園芸のバックアップ(技術・教育)は日本以上のレベルではないか。栽培農家に意欲・元気を感じられた。
- ・ 研究機関での充実度が実感出来た点。
- ・ 行政と民間企業の協調がよくとれている様に思いました。  
農業、特に地域振興に行政面で力を入れている様に思いました。
- ・ 韓国における、産、学、官の現状を研修させていただき、大変勉強になりました。国としてFTA対策を考えている等、今後の方向性、国内生産者に対する栽培施設、栽培方法の状況、現地メーカー、訪問等、非常に有益でありました。ただもう1～2社程、メーカーなどの訪問をさせていただければとも思いました。
- ・ 韓国農業の全体像ではないにしろ、近未来の韓国の方向性が示された研修だったと思う。

農産物の評価は品種よりボリュームを重視している。  
新技術の開発や新品種の研究は海外へロイヤリティ及び特許料を支払わない為の物。模造品の開発研究もしっかりやっているという印象も残った。

- ・ 李基明先生の説明が大変良かったです。
- ・ コストを抑えた中での保温のやり方などが参考になりました。  
いろいろな参加企業の方の質問内容などが参考になり、勉強になりました。
- ・ 韓国の保温材として不織布の中に綿を入れてサイドにも対策をされている所が非常に参考になりました。  
農家への指導、技術の公開等、輸出に対する姿勢が日本との大きな差だと感じました。
- ・ 施設園芸を取り巻くインフラの整備状況。  
生産技術向上に関するイノベーションがレベル高い。
- ・ (株)グリーンプラスの工場。  
大仙さん以外でも取引できる可能性があるかも。
- ・ 7箇所の生産農家現場、試験研究・教育機関、温室メーカーと、韓国施設園芸の最先端施設を見学でき、きわめて適切な見学先の選定であったと思います。  
亀尾の施設についてはインターネットでもしばしば紹介されていましたが、実物を見てそのスケールに正直ビックリしました。温室メーカーグリーンプラスについても大変素晴らしい企業であると感じ、日本各地のカゴメなどの大型施設の”製造元”であることを知り、これまた驚きでした。
- ・ 進んでいる面を多く見せていただいた。まだまだ工夫しなければならないと強く感じました。  
また、実習農場の仕組みは、今後の独立行政法人の施設園芸研究を構築していく上で大変参考になりました。
- ・ ハウスの保温に対する日本との違いが見れた。  
この設備を日本にそのまま適用はできないだろうが、今後のヒントになった。
- ・ 農村振興庁 国立園芸特作科学院  
韓国における施設園芸の現況、養液栽培の現況が理解でき、鉢物、イチゴ、トマト、パプリカのハウスに入っている装置設備と関連づけることができ、大変よかった。
- ・ 保温マット、ハウスの構造、パプリカ、トマト、花等の生育状況、はじめて見たもの、見れば収量が推測できるもの等、いろいろであるが、現物を見られた事は有意義であった。
- ・ 農家の対応はじめ、丁寧な説明をしていただいて、ありがたかった。
- ・ 日本向け輸出のパプリカ、スプレー菊の現状が理解できた。日本のスーパーでパプリカ1個98円で売っても利益は出るということ。
- ・ 日本にない装置、設備が見られた。(フトン式カーテン、地中熱ヒートポンプなど)  
韓国の施設園芸の状況を直に知ることが出来た。
- ・ 見学時間がある程度あった視察先では、技術面はもちろん、細やかな経営面についても話が聞けた点。
- ・ 日本と比較し、非常に温度差の大きい気象条件にもかかわらず、保温設備の改善と工夫で対応している。  
国、県、大学等、民間と連携してより良い技術の開発に取り組んでいる。  
特に農家が農業関連の実地教授に任命されている点等、日本もおおいに見習うべき。
- ・ 国立園芸特作科学院等の公的機関で見聞出来た事は大きい成果でした。  
参加者との交流は大変意義がありました。但し参加メンバーが毎回固定されるとマンネリ化しますので、メンバーの入れ替えも必要ではないかと感じました(今年のメンバーは知りませんが)。
- ・ 視察先での質疑応答により、複数の視点が得られたことが、大変意義深く感じました。

特に杜山農場では、肥培管理、ローコスト栽培、消費市場としての日韓の相違が浮きぼりになり参考になりました。

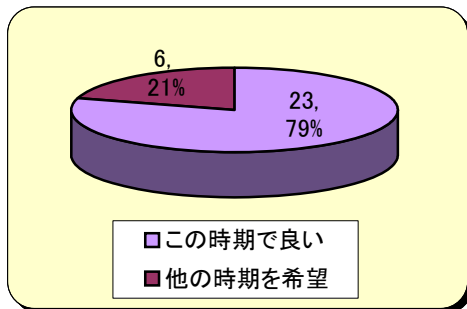
- ・ 質疑応答と時間が多くとれたこと。  
労働者の作業の光景をより多く見たかった。

**\*「有意義でなかった点」……（\*回答内容全文掲載）**

- ・ 韓国では、近代的農業施設（オランダ施設と同様）が農業者で建設されており、そのような施設の視察と経営者の話が聞かれれば言うことはなかったと思われる。（農産貿易など）  
亀尾の施設も良かったが、若干時代を感じさせるものであったように思う。
- ・ ウィルスの問題で、特にパプリカなどは入口付近しか見学できなかった点。
- ・ 具体的な施設面積（作物別、ハウス形態、被覆別、地区別、栽培方法など）を、知りたかった。
- ・ 李先生を介しての聞き取りになるので、基本的なことがわかっていないと、不便であったり、時間がかかったりする。
- ・ 時間が（質問）短く、聞きたいことが聞けなかった所（質問が多くて、時間が不足）。  
質問に対して的確な答えがなかった所。  
質問したかったが、参加したA工業が営業活動を始めた為、質問が出来なかった所。  
→ 営業行為は視察が終了したあとに実施して欲しい。

**【問4】 今後開催の研修ツアー実施時期は、何時頃が良いか？ お聞かせください。**

- この時期が良い  
 他の時期を希望（具体的な時期をお聞かせください）  
 [ 月頃 ]  
 [理由: ]



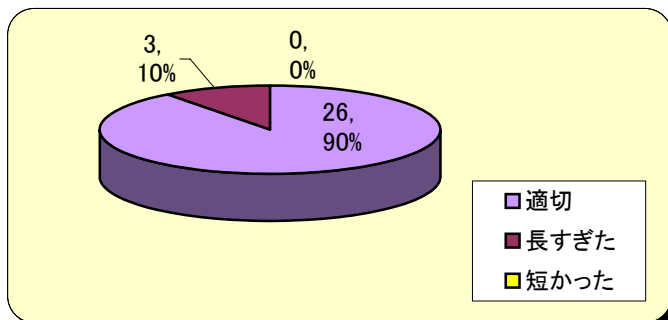
**\* 他の時期を希望する理由**

- ・ もう少し寒い中での栽培を見てみたい 1月頃
- ・ 作物が一番よく見れる時期希望 2月頃
- ・ 厳寒期の施設状態を見てみたい 2月頃
- ・ 栽培の時期等もう少し別なステージが見たい 5月頃
- ・ 訪問国によって異なるが、アジアなら 11月頃
- ・ 気候的に 10月下旬頃

**【問5】 研修ツアー期間としては、今回4泊5日でしたが妥当でしたか？**

（1つにレをつけてください）

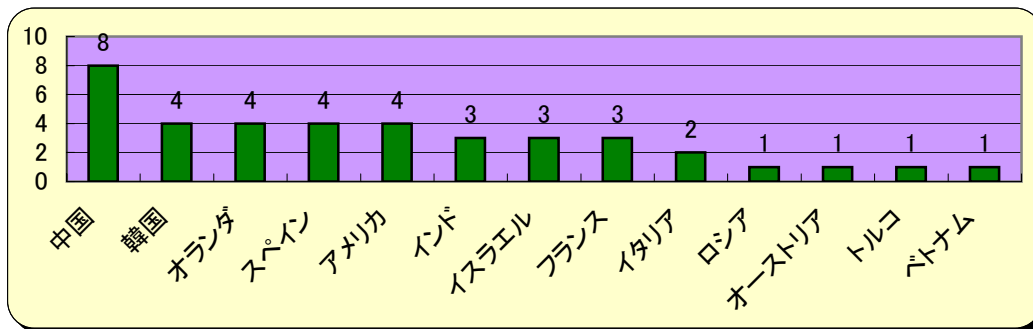
- 適切  
 長すぎた  
 短かった



**【問6】 次回の海外研修ツアーでの希望を具体的にお書きください。**

7

希望する国、場所は？ 何を見たいか？(誰、どんなもの等)

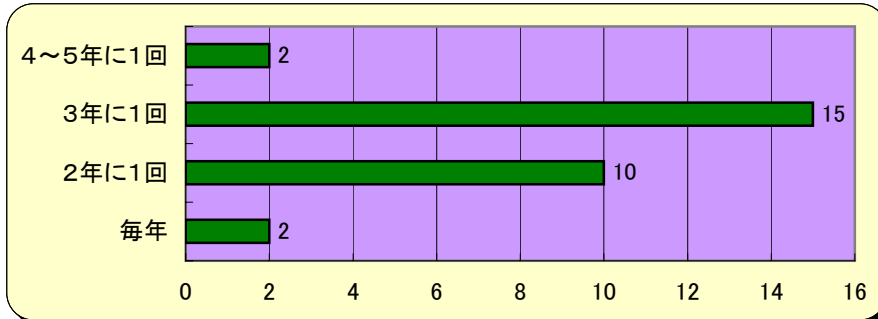


\*何を見たいか？

- ・中国 雲南省・・・花卉生産現場
- ・中国・・・施設の進み具合、日光温室等
- ・韓国・・・イチゴの新品種の現場、一般的なハウス
- ・中東地区の施設園芸の実態
- ・オランダ・・・生産技術の先端技術
- ・他国の園芸農家の現場、研究機関、企業等を適切にmix希望
- ・新興国の食料生産の取り組み
- ・日本にない技術やノウハウ (ex. 省エネ、多収量、経営、販売等)

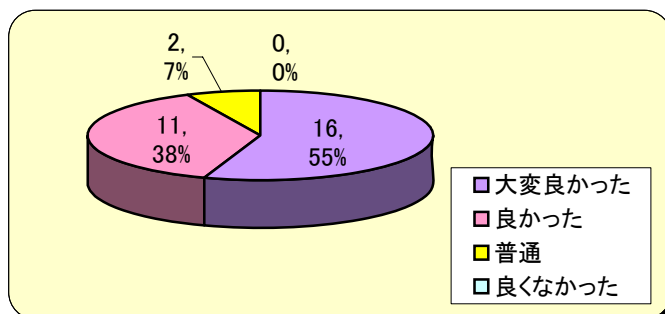
【問7】 オランダ研修ツアーは、どんな間隔での実施を望まれますか？ (1つにレをつけてください)

- 毎年
- 2年に1回
- 3年に1回
- 4～5年に1回



【問8】 今回のホテル及び食事面での評価をお尋ねします。(1つにレをつけてください)

- 大変良かった
- 良かった
- 普通
- 良くなかった(期待はずれ)



【問9】 ホテル及び食事面で、どのような点が良かったですか？

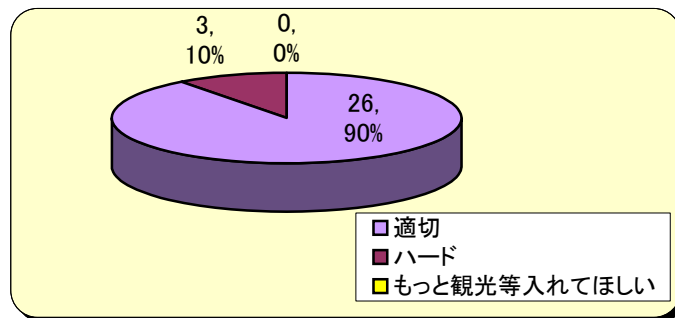
あるいは、どのような点が良くなかったですか？

それぞれ、具体的な理由をお聞かせください。 ……(\* 回答内容全文掲載)

- ・ 一人部屋はよかった。昼食は今一つでした。
- ・ ホテルはビジネスでの必要最低限なLANも問題なく使用でき、日本語も通じる国際ホテルであったため、まったく不自由のない生活が送れました。昼食および夕食は、日々メニューが変わり、韓国料理を堪能できて大変良かった。朝食についても選択肢も多く、ホテル食事ともに海外出張の中で今回が一番であったと感じられた。
- ・ 一人部屋の必要は無いのでは。
- ・ 地元の食材が豊富で大変楽しめた。
- ・ 部屋のスペースが広く、食事が毎回違うものが食べられた事。
- ・ 米が美味。
- ・ 地域毎の特長ある食事で良かったと思います。
- ・ 一流ホテルばかり宿泊するのではなく、地元の普通のホテルも一泊してみたい。
- ・ インターネットも出来、食事も良かったです。  
ロッセホテルではインターネットが出来なかった(有料)のが残念でした。
- ・ ホテルはどこもきれいでよかった。  
食事也大変おいしかったです。
- ・ 韓国家庭料理がまんべんなく食べる事が出来ました。  
良くない点は、私だけかもしれないですが、夜の食事の後のバス移動が辛かったです。  
(酔ってしまって)
- ・ 普通。気くばりが良かった。
- ・ 韓国のいろいろな食事を食べられて良かった。
- ・ ホテルは各地とも第一級でした。食事也大変美味しかったです。”飲み放題”也大いに良かったです。
- ・ 本格的な韓定食を食したかった。
- ・ 主催者の細やかな配慮が感じられ、たいへん快適な研修でした。
- ・ 国内では宿泊できないグレードのホテルなので、不満を言うことはできません。
- ・ ホテルはシングルで、室内整備も整っていた。すべてにスリッパがあった。朝食はバイキングで選べて良かった。  
昼食、夕食も韓国の料理を食べられ、あまり味にバラエティはないが、よい経験であった。
- ・ 朝、昼、晩と食事が付いている点がよかった。悪い点はなし。
- ・ 最終日の食事は全員としたかった。
- ・ ホテル・食事共に満足のいくものでした。特に食事は毎日変わったメニューを堪能出来満足します。
- ・ 満足です。
- ・ ホテル:安全、清潔で申し分なかったと思います。  
食事:短時間集中型で効率良かった反面、1日くらいはもっとゆっくり時間を過ごしたかったとも思います。
- ・ 量も適切であったと考えます。

【問10】今回のツアーは、スケジュール的にどうでしたか？(1つにレをつけてください)

- 適切
- ハード(詰め込み過ぎ)
- もっと観光等入れてほしい



**【問11】 今回の研修ツアーの感想及び今後の研修ツアーを行う場合の運営上の改善点・ご意見・研修ツアーに期待するものなど自由にお書きください。**

..... (\*回答内容全文掲載)

- ・ 李先生および日本施設園芸協会様のお陰で、ツアー全般が非常に有意義であったとともに、資料などの充実度合いが素晴らしかった。特に改善要望するところはないが、強いて挙げれば、夕食などでは椅子とテーブルなどを用いて参加者全員が席を移動しやすく懇親を深められるようにしたり、一部パーティー形式などがあるとなお良かったと思われる。
- ・ 事務局の御苦勞に感謝いたします。視察先等の選別も適切だったと思います。
- ・ 今回ははじめての研修会という事で大変お世話になりました。満足しています。
- ・ 今回、ツアーは初参加でしたが非常に有意義でした。特に李基明先生の解説と通訳のお陰によるものが大きかったと思います。次回、計画時にも、日本と比べたところでの話が出るコーディネーターがみえれば良い研修になると思います。
- ・ 高先生のリードが非常に良かった。
- ・ 各個の企業では見られない施設を協会のもとで参加して見る事が出来た事は良いと思います。
- ・ 会長様、平島様には大変お世話になりありがとうございました。なかなか民間の一会社ではこの様な体系的な訪問スケジュールを組む事ができない中、今回の研修に参加させていただき、大変勉強になりました。ありがとうございました。
- ・ 事務局のご苦勞がはっきりと自覚できる内容でした。特に李先生の人は「素晴らしい」の一言につきます。李先生の話の内容には少しオーバーな表現があったのですが、参加者全員が納得できる研修になっていたと思います。大変お世話になりました。
- ・ マイクの音量が若干小さかったです。
- ・ いろいろな参加企業の人と知り合いになり、参加者の見方により考えが違うため、参考になります。スケジュールは少しハードですけど、社員研修として参加させて頂いているのでありがたいです。これからもよろしく願います。
- ・ 今回初めて参加させて頂きました、非常に勉強になる事ばかりで、特に改善点はないと思います。
- ・ 色々風景が見られてよかった。日本で見られないものを見るのがよい。
- ・ いろいろと気配りいただいて有意義な研修ツアーでした。
- ・ 参加者の胸に名札が必要でした(名簿の名前と顔が一致しないので)。寝坊して朝市を見られなかったのが残念でした(次回はシッカリした目覚まし時計を持参します(^\_^)) 生産農家の方がもっと参加できれば良いですね(事前の宣伝を更に上手にして下さい。来年の協会の「施設園芸・植物工場展」などで大いに宣伝されたらどうでしょう。) いずれにしろ、たいへんお世話になりました。とてもよい見学ツアーでした。
- ・ 研修先の施設面積が知りたい。(日本施設園芸協会さんでまとめられているようなデータ)



- ・ インターネットが使えるため、不在中も職場に連絡が可能であり、大変たすかりました。ありがとうございました。
- ・ 意見を書くべきとは思いますが、書けないほど研修内容には満足しました。ありがとうございました。
- ・ 初めて参加しましたが、充実した研修でした。1か所当たり充分時間があつたはずですが、それぞれが質問すると、あっという間に時間が過ぎていきました。ハウスの構造、栽培概要などわざわざ聞かなくても見ればわかるものは資料にいれておくといいいのではないのでしょうか。観光に行くのではないので、現地見学を全部にしてもいいのではないのでしょうか。企業の社長さん、有光の社長さんなどと話をできたこと、参加者同士が5日間様々な話をできたことも良かったと思います。平島さんには円滑なツアー運営に感謝しております。
- ・ 最終日「観光」となっていたが、案内書では「視察」(実際は観光でもよいが)となっていると、出張手続き上好都合です。
- ・ 移動時間がやや多かったのが残念。韓国の施設園芸のトップレベルの農家も見学したかった(やや日本よりの小規模農家にかたより過ぎていた気がする。)
- ・ 一部を除きベストでした。
- ・ 観光も文化を知る上で重要と思いますので、リーズナブルで安全な施設の案内もチョイスしていただけると有難いです。視察に関しては満足のいくものでした。
- ・ 人員に対してバスにもう少し余裕が欲しかった(席の余裕)。バス移動で横移動が大変楽でした。A工業の件、は改善して欲しい。
- ・ 非常に満足度の高いツアーでした。但し、移動時間の長さが難。次回韓国ツアーを組む際はエリア特定し、移動時間を短縮できれば更に良いかと思います。
- ・ 観光を組み込む場合は、それもツアーの時間に加えて欲しかった(少しハードな日があつた)。参加、不参加の選択ができたのは良かったと思います。